

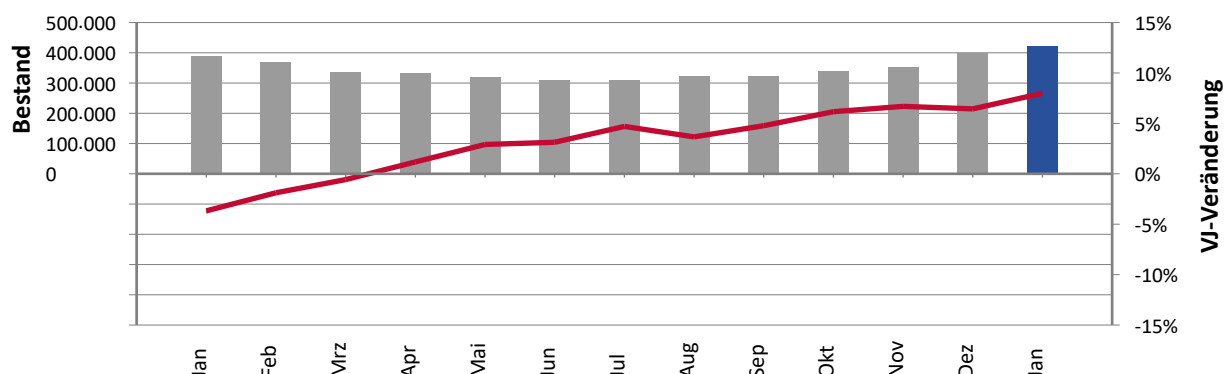
Das Arbeitsmarktservice informiert monatlich aktuell über den österreichischen Arbeitsmarkt. In der vorliegenden Übersicht finden Sie Kennzahlen zu Arbeitslosigkeit, Schulungsteilnehmer_innen, unselbstständig Beschäftigten sowie den offenen Stellen und zum Lehrstellenmarkt.

Jänner 2024

„Wie prognostiziert ist die Arbeitslosigkeit auch im Jänner 2024 weiterhin moderat gestiegen. Besonders betroffen sind die Bundesländer Oberösterreich, Steiermark und Vorarlberg, also Bundesländer mit einem hohen Produktionsanteil. Die Arbeitslosigkeit steigt aber aktuell in allen Bundesländern. Der Anstieg der Arbeitslosigkeit war in der Produktion mit +16,0% gegenüber dem Vorjahr am höchsten. Der Rückgang an offenen Stellen (-20.363 bzw. -18,9%) gegenüber dem Vorjahr zeigt die schwierige konjunkturelle Situation. Wir hoffen, dass die Prognosen eines positiven konjunkturellen Aufschwungs ab Mitte des Jahres eintreten. Umso wesentlicher ist es, dass wir diese Zeit auch für notwendige Höherqualifizierung von Menschen nutzen. Der Fachkräftebedarf beschäftigt uns trotz steigender Arbeitslosigkeit weiterhin. Mit dem FiT Programm leistet das AMS einen wichtigen Beitrag um Frauen gezielt in handwerklich-technischen Bereichen zu qualifizieren. 1.400 Frauen sind es aktuell österreichweit, die an diesem Programm teilnehmen, 34,2 Mio € werden dafür ausgegeben.“ Mag.a Petra Draxl

| | Bestand Quote | Veränderung zum Vorjahr absolut | relativ |
|---|-----------------|------------------------------------|---------|
| Arbeitslose Personen | 343.828 | +26.697 | +8,4% |
| Frauen | 125.314 | +7.375 | +6,3% |
| Männer und altern. Geschl. | 218.514 | +19.322 | +9,7% |
| Unselbstständig Beschäftigte* | 3.900.754 | +7.179 | +0,2% |
| Frauen | 1.846.206 | +12.042 | +0,7% |
| Männer und altern. Geschl. | 2.054.548 | -4.863 | -0,2% |
| Arbeitslosenquote – nationale Berechnung* | 8,1% | +0,6 %-Punkte | |
| Frauen | 6,4% | +0,3 %-Punkte | |
| Männer und altern. Geschl. | 9,6% | +0,8 %-Punkte | |
| Arbeitslose Personen und Schulungsteilnehmer_innen | 421.207 | +31.148 | +8,0% |
| Frauen | 165.648 | +9.915 | +6,4% |
| Männer und altern. Geschl. | 255.559 | +21.233 | +9,1% |

Arbeitslose Personen und Schulungsteilnehmer_innen



| | | |
|--|-------|---------------|
| Arbeitslosenquote – Eurostat-Berechnung** | 5,6% | +0,7 %-Punkte |
| Jugendliche (unter 25 Jahre)** | 11,4% | +2,6 %-Punkte |

* endgültige Werte

** aktuellste verfügbare Zahlen: Dezember 2023 (Veränderung ggü. Dezember 2022), Quelle: Statistik Austria

| | Bestand Bewegung Dauer | Veränderung zum Vorjahr | |
|---|----------------------------|-------------------------|---------|
| | | absolut | relativ |
| Arbeitslose Personen gesamt | 343.828 | +26.697 | +8,4% |
| Frauen | 125.314 | +7.375 | +6,3% |
| Männer und altern. Geschl. | 218.514 | +19.322 | +9,7% |
| Kärnten | 24.677 | +621 | +2,6% |
| Tirol | 17.879 | +646 | +3,7% |
| Salzburg | 13.596 | +736 | +5,7% |
| Burgenland | 10.798 | +601 | +5,9% |
| Niederösterreich | 54.210 | +3.552 | +7,0% |
| Wien | 124.623 | +9.792 | +8,5% |
| Steiermark | 44.081 | +3.933 | +9,8% |
| Vorarlberg | 10.544 | +1.107 | +11,7% |
| Oberösterreich | 43.420 | +5.709 | +15,1% |
| Inländer_innen | 209.420 | +7.374 | +3,6% |
| Ausländer_innen | 134.408 | +19.323 | +16,8% |
| Jugendliche (unter 25 Jahre) | 36.774 | +4.927 | +15,5% |
| Haupterwerbsalter (25 bis 49 Jahre) | 201.729 | +19.181 | +10,5% |
| Ältere (50 Jahre und älter) | 105.325 | +2.589 | +2,5% |
| Personen mit max. Pflichtschulausbildung | 155.077 | +12.874 | +9,1% |
| Personen mit Lehrausbildung | 108.507 | +5.108 | +4,9% |
| Personen mit mittlerer Ausbildung | 15.845 | +966 | +6,5% |
| Personen mit höherer Ausbildung | 35.865 | +3.282 | +10,1% |
| Personen mit akademischer Ausbildung | 26.840 | +4.349 | +19,3% |
| Personen mit Behinderung | 13.404 | +823 | +6,5% |
| Personen mit sonstigen gesundheitl. Einschränkungen | 58.938 | +2.598 | +4,6% |
| Personen ohne gesundheitliche Einschränkungen | 271.486 | +23.276 | +9,4% |
| Herstellung von Waren | 27.442 | +3.777 | +16,0% |
| Bau | 61.417 | +3.818 | +6,6% |
| Handel | 45.113 | +3.297 | +7,9% |
| Verkehr und Lagerei | 17.380 | +1.232 | +7,6% |
| Beherbergung und Gastronomie | 31.242 | +2.323 | +8,0% |
| Gesundheits- und Sozialwesen*** | 8.577 | +505 | +6,3% |
| Arbeitskräfteüberlassung | 29.681 | +2.185 | +7,9% |
| Zugänge | 100.827 | +5.376 | +5,6% |
| Abgänge | 95.622 | -1.815 | -1,9% |
| darunter Abgänge in Beschäftigung | 48.752 | -2.719 | -5,3% |
| durchschnittliche Verweildauer (Tage) | 101 | -3 | - |
| durchschnittliche Vormerkdauer (Tage) | 158 | -19 | - |
| Langzeitarbeitslose Personen (> 12 Monate) | 33.089 | -2.171 | -6,2% |
| Langzeitbeschäftigungslose (arbeitslose Personen) | 77.799 | -30 | -0,0% |

***ohne sonstiges Sozialwesen, ÖNACE 8899

| | Bestand Bewegung Dauer | Veränderung zum Vorjahr | |
|---|----------------------------|-------------------------|---------|
| | | absolut | relativ |
| Schulungsteilnehmer_innen gesamt | 77.379 | +4.451 | +6,1% |
| Frauen | 40.334 | +2.540 | +6,7% |
| Männer und altern. Geschl. | 37.045 | +1.911 | +5,4% |
| Vorarlberg | 2.326 | -27 | -1,1% |
| Burgenland | 1.715 | +3 | +0,2% |
| Niederösterreich | 9.246 | +305 | +3,4% |
| Oberösterreich | 10.183 | +361 | +3,7% |
| Salzburg | 2.288 | +134 | +6,2% |
| Wien | 37.581 | +2.263 | +6,4% |
| Tirol | 2.338 | +206 | +9,7% |
| Steiermark | 8.732 | +834 | +10,6% |
| Kärnten | 2.970 | +372 | +14,3% |
| Inländer_innen | 35.980 | +1.253 | +3,6% |
| Ausländer_innen | 41.399 | +3.198 | +8,4% |
| Jugendliche (unter 25 Jahre) | 28.240 | +1.765 | +6,7% |
| Haupterwerbsalter (25 bis 49 Jahre) | 41.396 | +2.578 | +6,6% |
| Ältere (50 Jahre und älter) | 7.743 | +108 | +1,4% |
| Personen mit max. Pflichtschulausbildung | 44.299 | +2.190 | +5,2% |
| Personen mit Lehrausbildung | 12.430 | +1.039 | +9,1% |
| Personen mit mittlerer Ausbildung | 3.543 | +436 | +14,0% |
| Personen mit höherer Ausbildung | 10.146 | +397 | +4,1% |
| Personen mit akademischer Ausbildung | 6.430 | +473 | +7,9% |
| Personen mit Behinderung | 1.831 | +12 | +0,7% |
| Personen mit sonstigen gesundheitl. Einschränkungen | 7.922 | +200 | +2,6% |
| Personen ohne gesundheitliche Einschränkungen | 67.626 | +4.239 | +6,7% |
| Herstellung von Waren | 5.001 | +145 | +3,0% |
| Bau | 3.229 | +198 | +6,5% |
| Handel | 9.163 | +609 | +7,1% |
| Verkehr und Lagerei | 2.195 | +259 | +13,4% |
| Beherbergung und Gastronomie | 6.386 | +556 | +9,5% |
| Gesundheits- und Sozialwesen*** | 3.450 | +1.170 | +51,3% |
| Arbeitskräfteüberlassung | 4.388 | +26 | +0,6% |
| Zugänge | 19.754 | +1.115 | +6,0% |
| Abgänge | 11.786 | +1.289 | +12,3% |

***ohne sonstiges Sozialwesen, ÖNACE 8899

| | Bestand Bewegung Dauer | Veränderung zum Vorjahr | |
|---|----------------------------|-------------------------|--------------|
| | | absolut | relativ |
| Arbeitslose Personen u. Schulungsteilnehmer_innen gesamt | 421.207 | +31.148 | +8,0% |
| Frauen | 165.648 | +9.915 | +6,4% |
| Männer und altern. Geschl. | 255.559 | +21.233 | +9,1% |
| Kärnten | 27.647 | +993 | +3,7% |
| Tirol | 20.217 | +852 | +4,4% |
| Burgenland | 12.513 | +604 | +5,1% |
| Salzburg | 15.884 | +870 | +5,8% |
| Niederösterreich | 63.456 | +3.857 | +6,5% |
| Wien | 162.204 | +12.055 | +8,0% |
| Vorarlberg | 12.870 | +1.080 | +9,2% |
| Steiermark | 52.813 | +4.767 | +9,9% |
| Oberösterreich | 53.603 | +6.070 | +12,8% |
| Inländer_innen | 245.400 | +8.627 | +3,6% |
| Ausländer_innen | 175.807 | +22.521 | +14,7% |
| Jugendliche (unter 25 Jahre) | 65.014 | +6.692 | +11,5% |
| Haupterwerbsalter (25 bis 49 Jahre) | 243.125 | +21.759 | +9,8% |
| Ältere (50 Jahre und älter) | 113.068 | +2.697 | +2,4% |
| Personen mit max. Pflichtschulausbildung | 199.376 | +15.064 | +8,2% |
| Personen mit Lehrausbildung | 120.937 | +6.147 | +5,4% |
| Personen mit mittlerer Ausbildung | 19.388 | +1.402 | +7,8% |
| Personen mit höherer Ausbildung | 46.011 | +3.679 | +8,7% |
| Personen mit akademischer Ausbildung | 33.270 | +4.822 | +17,0% |
| Personen mit Behinderung | 15.235 | +835 | +5,8% |
| Personen mit sonstigen gesundheitl. Einschränkungen | 66.860 | +2.798 | +4,4% |
| Personen ohne gesundheitliche Einschränkungen | 339.112 | +27.515 | +8,8% |
| Herstellung von Waren | 32.443 | +3.922 | +13,8% |
| Bau | 64.646 | +4.016 | +6,6% |
| Handel | 54.276 | +3.906 | +7,8% |
| Verkehr und Lagerei | 19.575 | +1.491 | +8,2% |
| Beherbergung und Gastronomie | 37.628 | +2.879 | +8,3% |
| Gesundheits- und Sozialwesen*** | 12.027 | +1.675 | +16,2% |
| Arbeitskräfteüberlassung | 34.069 | +2.211 | +6,9% |

***ohne sonstiges Sozialwesen, ÖNACE 8899

| | Bestand Bewegung Dauer | Veränderung zum Vorjahr | |
|--|----------------------------|-------------------------|---------|
| | | absolut | relativ |
| Offene Stellen | | | |
| offene Stellen (sofort verfügbar) | 87.155 | -20.363 | -18,9% |
| offene Stellen (nicht sofort verfügbar) | 15.811 | +1.735 | +12,3% |
| Zugänge | 55.386 | -1.951 | -3,4% |
| Abgänge | 56.533 | -1.005 | -1,7% |
| darunter Stellenbesetzungen | 49.319 | -139 | -0,3% |
| abgeschlossene Laufzeit (Tage) | 86 | -10 | - |
| bisherige Laufzeit (Tage) | 81 | -13 | - |
| Lehrstellenmarkt | | | |
| offene Lehrstellen (sofort verfügbar) | 8.045 | -426 | -5,0% |
| offene Lehrstellen (nicht sofort verfügbar) | 12.997 | -1.207 | -8,5% |
| Lehrstellensuchende (sofort verfügbar) | 7.071 | +559 | +8,6% |
| Lehrstellensuchende (nicht sofort verfügbar) | 3.778 | +179 | +5,0% |
| Lehrstellenandrang | 0,9 | +0,1 | - |
| Lehrstellenlücke/-überhang (sofort verfügbar)* | -974 | +985 | - |

* Bestand Lehrstellensuchender minus Bestand offener Lehrstellen

Fachbegriffe und Definitionen:

Geschätzte unselbstständige Beschäftigung: Rundungsdifferenzen sind möglich.

Branche:Wirtschaftsklasse des Unternehmens (gemäß Hauptverbands-Zuschreibung), bei dem die Person zuletzt beschäftigt war, nach ÖNACE 2008. Gesundheits- und Sozialwesen: ohne sonstiges Sozialwesen, ÖNACE 8899.

Verweildauer: Die Verweildauer ist jene Zeitspanne, die zwischen dem Beginn und dem Ende einer Arbeitslosigkeit liegt. Sie entspricht somit der "echten" Dauer einer Arbeitslosigkeitsperiode und kann nur aus Abgangsmengen berechnet werden. Unterbrechungen bis zu 28 Tagen bleiben unberücksichtigt.

Vormerkdauer: Die Vormerkdauer ist jene Zeitspanne, die zwischen dem Beginn einer Arbeitslosigkeit und dem Statistikstichtag liegt. Sie stellt die nicht vollendete Dauer der Arbeitslosigkeit dar und wird nur aus Bestandsmengen berechnet. Unterbrechungen bis zu 28 Tagen bleiben unberücksichtigt.

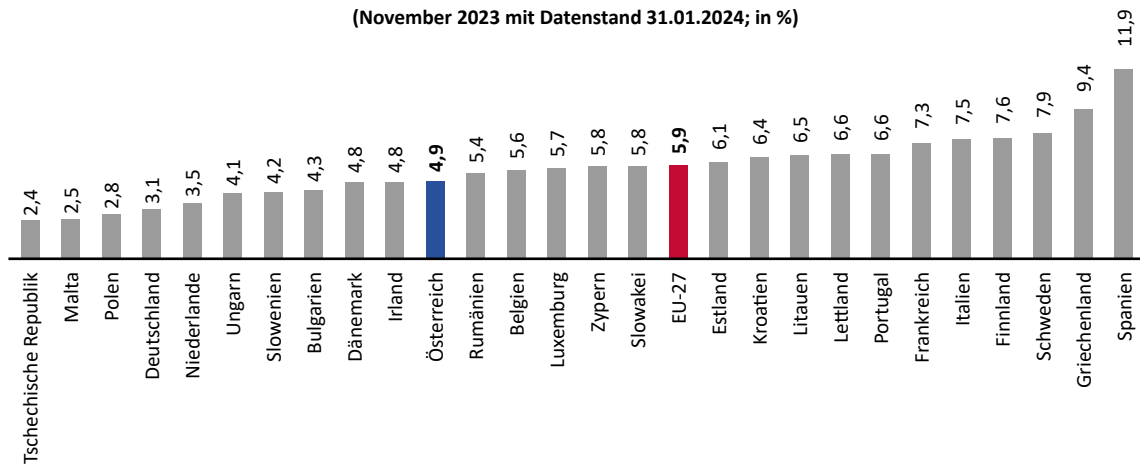
Langzeitarbeitslosigkeit: Personen, die über 365 Tage arbeitslos gemeldet sind, werden als langzeitarbeitslos gezählt. Unterbrechungen bis zu 28 Tagen bleiben unberücksichtigt.

Langzeitbeschäftigungslosigkeit: Episoden der Vormerkarten „Abklärung der Arbeitsfähigkeit“, „arbeitslos“, „lehrstellensuchend“, „in Schulung“, „BezieherInnen eines Fachkräftestipendiums“ und „Schulung Reha mit Umschulungsgeld“ werden zu einem Geschäftsfall (GF) zusammengehängt, Unterbrechungen bis zu 62 Tagen bleiben unberücksichtigt. Die GF-Dauer ist die Summe der einzelnen Vormerkepisoden (Unterbrechungen werden nicht mitgerechnet). Als langzeitbeschäftigungslos gilt eine Person, wenn zum Stichtag die Geschäftsfalldauer 365 Tage überschreitet.

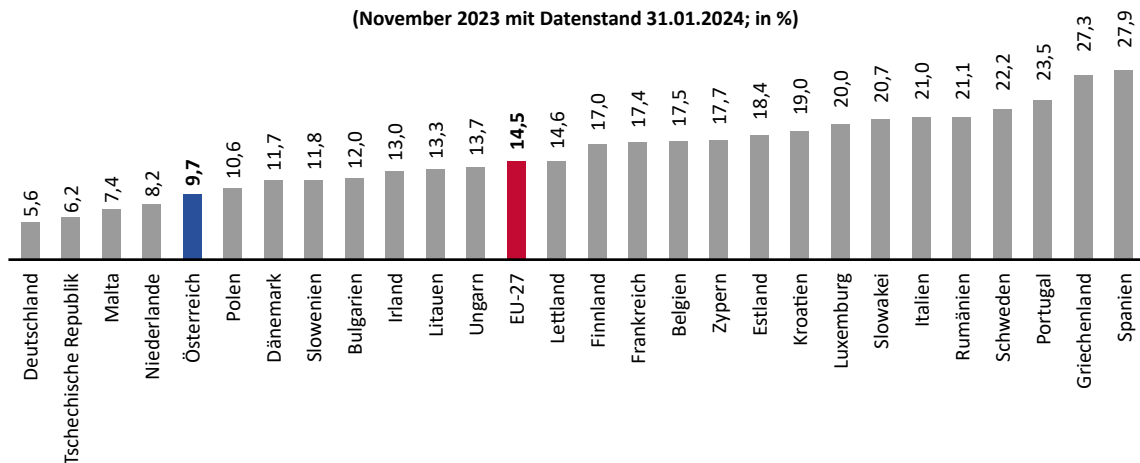
Offene Stellen – abgeschlossene Laufzeit: Die abgeschlossene Laufzeit einer offenen Stelle ist jene Zeitspanne, die zwischen dem gewünschten Eintrittsdatum und dem Abgangszeitpunkt einer offenen Stelle liegt. Sie kann somit nur für Abgänge offener Stellen ermittelt werden.

Offene Stellen – bisherige Laufzeit: Die bisherige Laufzeit einer offenen Stelle ist jene Zeitspanne, die zwischen dem gewünschten Arbeitsantritt und dem Statistikstichtag liegt. Sie bezieht sich nur auf sofort verfügbare offene Stellen, wird also nur aus Bestandsmengen berechnet.

Saisonbereinigte Arbeitslosenquoten im EU-Vergleich laut Eurostat
(November 2023 mit Datenstand 31.01.2024; in %)



Saisonbereinigte Jugendarbeitslosenquoten im EU-Vergleich laut Eurostat
(November 2023 mit Datenstand 31.01.2024; in %)



Fachbegriffe und Definitionen:

www.ams.at/ueber-ams/medien/arbeitsmarktdaten/fachbegriffe

Arbeitsmarktdaten ONLINE – Datenbankabfrage:

<http://iambweb.ams.or.at/iambweb>

weiterführende Informationen und Berichte:

www.ams.at/arbeitsmarktdaten

bundeslandbezogene Arbeitsmarktdaten finden Sie auf den Websites der AMS-Landesgeschäftsstellen:

www.ams.at

Medieninhaber, Verleger und Herausgeber::

Arbeitsmarktservice Österreich, Abt. Arbeitsmarktforschung und Berufsinformation
Treustraße 35-43, 1200 Wien | ams.statistik@ams.at

Wien, Februar 2024

