

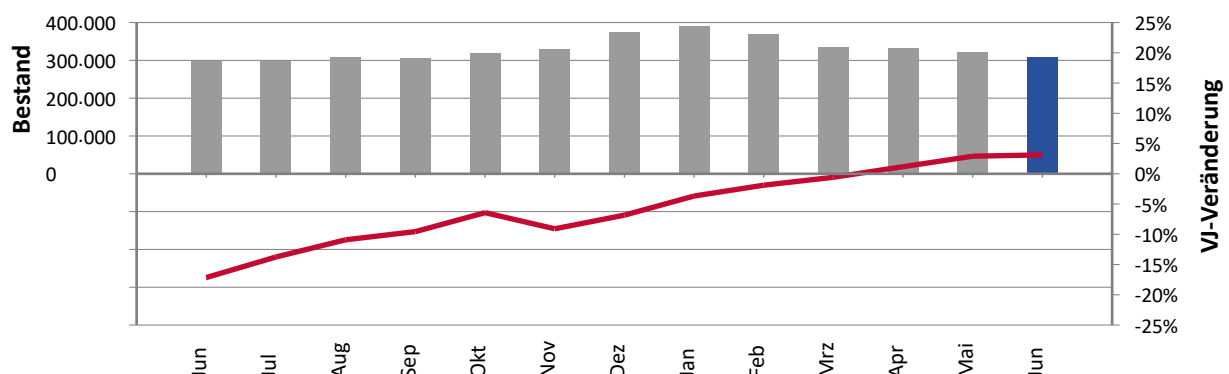
Das Arbeitsmarktservice informiert monatlich aktuell über den österreichischen Arbeitsmarkt. In der vorliegenden Übersicht finden Sie Kennzahlen zu Arbeitslosigkeit, Schulungsteilnehmer\_innen, unselbstständig Beschäftigten sowie den offenen Stellen und zum Lehrstellenmarkt.

**Juni 2023**

„Ende Juni 2023 waren rund 308.000 Menschen als arbeitslos oder in Schulung beim AMS registriert. Es ist dies ein Plus von rund 9.000 Personen bzw. 3,1% gegenüber Juni 2022. Vor dem Hintergrund der sehr schwachen wirtschaftlichen Entwicklung kann dieser unerfreuliche Anstieg dabei sogar noch als moderat bezeichnet werden, denn laut Statistik Austria stagnierte Österreichs Wirtschaftsleistung im 1. Quartal 2023 und das WIFO erwartete für das 2. Quartal gar einen Rückgang. Erfreulich für Arbeitssuchende ist weiterhin die Verfügbarkeit einer im langjährigen Vergleich hohen Anzahl an offenen Stellen, Sorgen bereitet vor allem die Entwicklung der Arbeitslosigkeit im Bau. Ein Anstieg von fast 7% und ausgesprochen schlechte Prognosen, lassen noch Schlimmeres erwarten. Aber auch Industrie und Arbeitskräfteüberlassung weisen auf zumindest mehrere Monate Schwäche hin.“  
Dr. Johannes Kopf, LL.M.

	Bestand   Quote	Veränderung zum Vorjahr absolut	relativ
<b>Arbeitslose Personen</b>	239.301	+10.393	+4,5%
Frauen	109.147	+3.125	+2,9%
Männer und altern. Geschl.	130.154	+7.268	+5,9%
<b>Unselbstständig Beschäftigte*</b>	3.987.748	+43.187	+1,1%
Frauen	1.848.565	+24.575	+1,3%
Männer und altern. Geschl.	2.139.183	+18.612	+0,9%
<b>Arbeitslosenquote – nationale Berechnung*</b>	5,7%	+0,2 %-Punkte	
Frauen	5,6%	+0,1 %-Punkte	
Männer und altern. Geschl.	5,7%	+0,3 %-Punkte	
<b>Arbeitslose Personen und Schulungsteilnehmer_innen</b>	307.732	+9.330	+3,1%
Frauen	144.493	+2.275	+1,6%
Männer und altern. Geschl.	163.239	+7.055	+4,5%

**Arbeitslose Personen und Schulungsteilnehmer\_innen**



<b>Arbeitslosenquote – Eurostat-Berechnung**</b>	4,6%	-0,1 %-Punkte
Jugendliche (unter 25 Jahre)**	10,3%	+2,4 %-Punkte

\* endgültige Werte

\*\* aktuellste verfügbare Zahlen: Mai 2023 (Veränderung zum Mai 2022)

	Bestand   Bewegung   Dauer	Veränderung zum Vorjahr	
		absolut	relativ
<b>Arbeitslose Personen gesamt</b>	239.301	+10.393	+4,5%
Frauen	109.147	+3.125	+2,9%
Männer und altern. Geschl.	130.154	+7.268	+5,9%
Tirol	10.796	-10	-0,1%
Niederösterreich	35.907	+192	+0,5%
Kärnten	12.719	+133	+1,1%
Burgenland	6.519	+276	+4,4%
Oberösterreich	25.267	+1.136	+4,7%
Wien	104.185	+5.600	+5,7%
Vorarlberg	8.352	+452	+5,7%
Salzburg	8.362	+470	+6,0%
Steiermark	27.194	+2.144	+8,6%
Inländer_innen	147.351	-2.020	-1,4%
Ausländer_innen	91.950	+12.413	+15,6%
Jugendliche (unter 25 Jahre)	23.650	+2.237	+10,4%
Haupterwerbsalter (25 bis 49 Jahre)	139.602	+10.137	+7,8%
Ältere (50 Jahre und älter)	76.049	-1.981	-2,5%
Personen mit max. Pflichtschulausbildung	107.380	+5.238	+5,1%
Personen mit Lehrausbildung	64.612	+270	+0,4%
Personen mit mittlerer Ausbildung	12.302	-26	-0,2%
Personen mit höherer Ausbildung	30.343	+1.787	+6,3%
Personen mit akademischer Ausbildung	23.611	+3.085	+15,0%
Personen mit Behinderung	11.457	+196	+1,7%
Personen mit sonstigen gesundheitl. Einschränkungen	49.848	-2.507	-4,8%
Personen ohne gesundheitliche Einschränkungen	177.996	+12.704	+7,7%
Herstellung von Waren	19.581	+1.091	+5,9%
Bau	15.277	+1.205	+8,6%
Handel	35.994	+190	+0,5%
Verkehr und Lagerei	12.685	+496	+4,1%
Beherbergung und Gastronomie	24.390	+1.464	+6,4%
Gesundheits- und Sozialwesen***	8.369	+57	+0,7%
Arbeitskräfteüberlassung	22.389	+920	+4,3%
Zugänge	65.382	+2.268	+3,6%
Abgänge	80.769	+1.178	+1,5%
darunter Abgänge in Beschäftigung	38.068	-206	-0,5%
durchschnittliche Verweildauer (Tage)	117	-18	-
durchschnittliche Vormerkdauer (Tage)	209	-50	-
Langzeitarbeitslose Personen (> 12 Monate)	32.099	-11.059	-25,6%
Langzeitbeschäftigungslose (arbeitslose Personen)	74.274	-13.614	-15,5%

\*\*\*ohne sonstiges Sozialwesen, ÖNACE 8899

	Bestand   Bewegung   Dauer	Veränderung zum Vorjahr	
		absolut	relativ
<b>Schulungsteilnehmer_innen gesamt</b>	<b>68.431</b>	<b>-1.063</b>	<b>-1,5%</b>
Frauen	35.346	-850	-2,3%
Männer und altern. Geschl.	33.085	-213	-0,6%
Tirol	2.120	-269	-11,3%
Wien	33.041	-940	-2,8%
Niederösterreich	8.230	-118	-1,4%
Salzburg	2.061	-10	-0,5%
Oberösterreich	9.040	-5	-0,1%
Burgenland	1.605	+2	+0,1%
Steiermark	7.656	+58	+0,8%
Vorarlberg	2.189	+50	+2,3%
Kärnten	2.489	+169	+7,3%
Inländer_innen	32.332	-1.627	-4,8%
Ausländer_innen	36.099	+564	+1,6%
Jugendliche (unter 25 Jahre)	25.647	+336	+1,3%
Haupterwerbsalter (25 bis 49 Jahre)	35.822	-782	-2,1%
Ältere (50 Jahre und älter)	6.962	-617	-8,1%
Personen mit max. Pflichtschulausbildung	39.704	-280	-0,7%
Personen mit Lehrausbildung	10.834	-453	-4,0%
Personen mit mittlerer Ausbildung	3.033	+63	+2,1%
Personen mit höherer Ausbildung	8.920	-323	-3,5%
Personen mit akademischer Ausbildung	5.426	-27	-0,5%
Personen mit Behinderung	1.759	-52	-2,9%
Personen mit sonstigen gesundheitl. Einschränkungen	7.486	-842	-10,1%
Personen ohne gesundheitliche Einschränkungen	59.186	-169	-0,3%
Herstellung von Waren	4.478	-374	-7,7%
Bau	2.488	-55	-2,2%
Handel	8.112	-230	-2,8%
Verkehr und Lagerei	1.908	-67	-3,4%
Beherbergung und Gastronomie	5.596	-115	-2,0%
Gesundheits- und Sozialwesen***	2.466	+399	+19,3%
Arbeitskräfteüberlassung	4.185	-346	-7,6%
Zugänge	13.638	-332	-2,4%
Abgänge	16.734	-273	-1,6%

\*\*\*ohne sonstiges Sozialwesen, ÖNACE 8899

	Bestand   Bewegung   Dauer	Veränderung zum Vorjahr	
		absolut	relativ
<b>Arbeitslose Personen u. Schulungsteilnehmer_innen gesamt</b>	<b>307.732</b>	<b>+9.330</b>	<b>+3,1%</b>
Frauen	144.493	+2.275	+1,6%
Männer und altern. Geschl.	163.239	+7.055	+4,5%
Tirol	12.916	-279	-2,1%
Niederösterreich	44.137	+74	+0,2%
Kärnten	15.208	+302	+2,0%
Oberösterreich	34.307	+1.131	+3,4%
Wien	137.226	+4.660	+3,5%
Burgenland	8.124	+278	+3,5%
Salzburg	10.423	+460	+4,6%
Vorarlberg	10.541	+502	+5,0%
Steiermark	34.850	+2.202	+6,7%
Inländer_innen	179.683	-3.647	-2,0%
Ausländer_innen	128.049	+12.977	+11,3%
Jugendliche (unter 25 Jahre)	49.297	+2.573	+5,5%
Haupterwerbsalter (25 bis 49 Jahre)	175.424	+9.355	+5,6%
Ältere (50 Jahre und älter)	83.011	-2.598	-3,0%
Personen mit max. Pflichtschulausbildung	147.084	+4.958	+3,5%
Personen mit Lehrausbildung	75.446	-183	-0,2%
Personen mit mittlerer Ausbildung	15.335	+37	+0,2%
Personen mit höherer Ausbildung	39.263	+1.464	+3,9%
Personen mit akademischer Ausbildung	29.037	+3.058	+11,8%
Personen mit Behinderung	13.216	+144	+1,1%
Personen mit sonstigen gesundheitl. Einschränkungen	57.334	-3.349	-5,5%
Personen ohne gesundheitliche Einschränkungen	237.182	+12.535	+5,6%
Herstellung von Waren	24.059	+717	+3,1%
Bau	17.765	+1.150	+6,9%
Handel	44.106	-40	-0,1%
Verkehr und Lagerei	14.593	+429	+3,0%
Beherbergung und Gastronomie	29.986	+1.349	+4,7%
Gesundheits- und Sozialwesen***	10.835	+456	+4,4%
Arbeitskräfteüberlassung	26.574	+574	+2,2%

\*\*\*ohne sonstiges Sozialwesen, ÖNACE 8899

	Bestand   Bewegung   Dauer	Veränderung zum Vorjahr	
		absolut	relativ
<b>Offene Stellen</b>			
offene Stellen (sofort verfügbar)	118.566	-22.573	-16,0%
offene Stellen (nicht sofort verfügbar)	10.910	-272	-2,4%
Zugänge	47.685	-2.880	-5,7%
Abgänge	50.812	-520	-1,0%
darunter Stellenbesetzungen	44.562	+1.078	+2,5%
abgeschlossene Laufzeit (Tage)	68	+2	-
bisherige Laufzeit (Tage)	81	-2	-
<b>Lehrstellenmarkt</b>			
offene Lehrstellen (sofort verfügbar)	8.106	-1.239	-13,3%
offene Lehrstellen (nicht sofort verfügbar)	11.117	-931	-7,7%
Lehrstellensuchende (sofort verfügbar)	5.060	+443	+9,6%
Lehrstellensuchende (nicht sofort verfügbar)	5.610	+51	+0,9%
Lehrstellenandrang	0,6	+0,1	-
Lehrstellenlücke/-überhang (sofort verfügbar)*	-3.046	+1.682	-

\* Bestand Lehrstellensuchender minus Bestand offener Lehrstellen

#### Fachbegriffe und Definitionen:

**Geschätzte** unselbstständige Beschäftigung: Rundungsdifferenzen sind möglich.

**Branche:** Wirtschaftsklasse des Unternehmens (gemäß Hauptverbands-Zuschreibung), bei dem die Person zuletzt beschäftigt war, nach ÖNACE 2008. Gesundheits- und Sozialwesen: ohne sonstiges Sozialwesen, ÖNACE 8899.

**Verweildauer:** Die Verweildauer ist jene Zeitspanne, die zwischen dem Beginn und dem Ende einer Arbeitslosigkeit liegt. Sie entspricht somit der "echten" Dauer einer Arbeitslosigkeitsperiode und kann nur aus Abgangsmengen berechnet werden. Unterbrechungen bis zu 28 Tagen bleiben unberücksichtigt.

**Vormerkdauer:** Die Vormerkdauer ist jene Zeitspanne, die zwischen dem Beginn einer Arbeitslosigkeit und dem Statistikstichtag liegt. Sie stellt die nicht vollendete Dauer der Arbeitslosigkeit dar und wird nur aus Bestandsmengen berechnet. Unterbrechungen bis zu 28 Tagen bleiben unberücksichtigt.

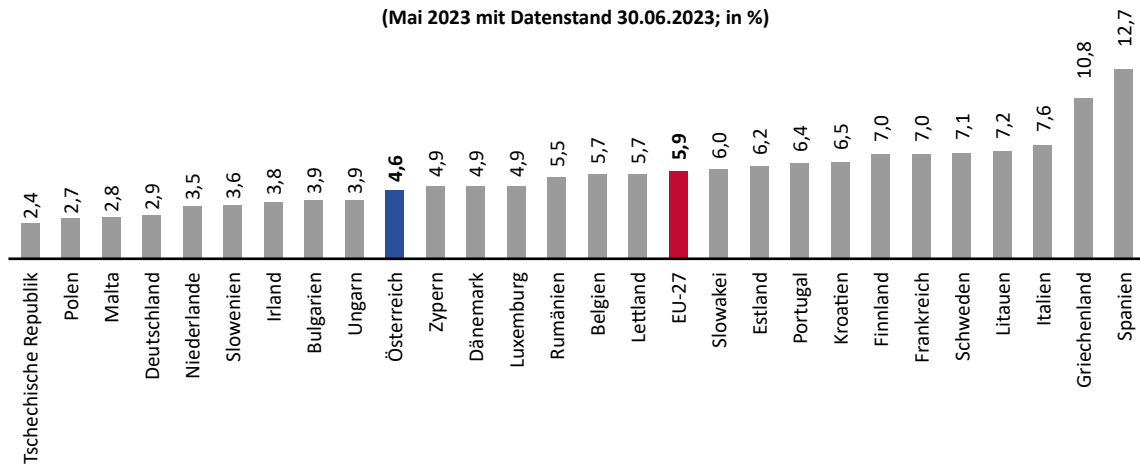
**Langzeitarbeitslosigkeit:** Personen, die über 365 Tage arbeitslos gemeldet sind, werden als langzeitarbeitslos gezählt. Unterbrechungen bis zu 28 Tagen bleiben unberücksichtigt.

**Langzeitbeschäftigungslosigkeit:** Episoden der Vormerkarten „Abklärung der Arbeitsfähigkeit“, „arbeitslos“, „lehrstellensuchend“, „in Schulung“, „BezieherInnen eines Fachkräftestipendiums“ und „Schulung Reha mit Umschulungsgeld“ werden zu einem Geschäftsfall (GF) zusammengehängt, Unterbrechungen bis zu 62 Tagen bleiben unberücksichtigt. Die GF-Dauer ist die Summe der einzelnen Vormerkepisoden (Unterbrechungen werden nicht mitgerechnet). Als langzeitbeschäftigungslos gilt eine Person, wenn zum Stichtag die Geschäftsfalldauer 365 Tage überschreitet.

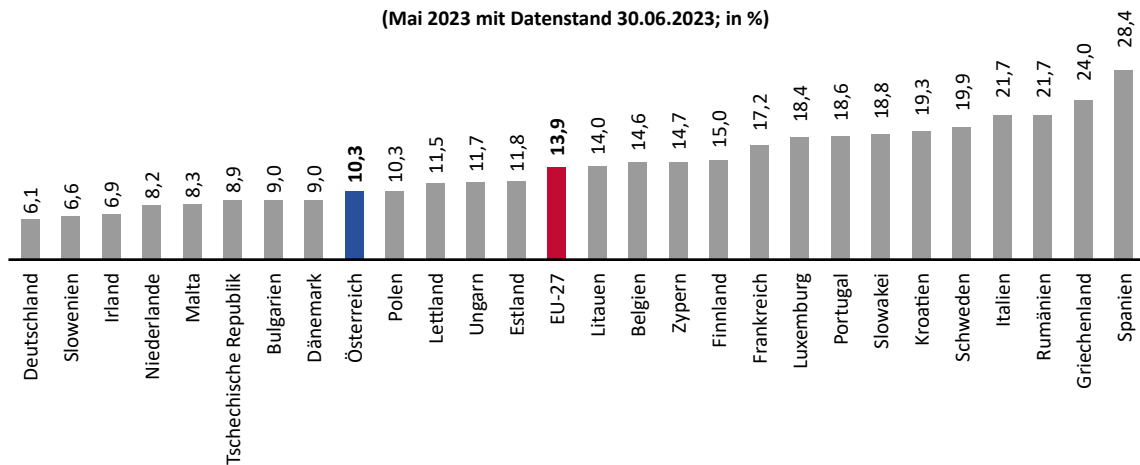
**Offene Stellen – abgeschlossene Laufzeit:** Die abgeschlossene Laufzeit einer offenen Stelle ist jene Zeitspanne, die zwischen dem gewünschten Eintrittsdatum und dem Abgangszeitpunkt einer offenen Stelle liegt. Sie kann somit nur für Abgänge offener Stellen ermittelt werden.

**Offene Stellen – bisherige Laufzeit:** Die bisherige Laufzeit einer offenen Stelle ist jene Zeitspanne, die zwischen dem gewünschten Arbeitsantritt und dem Statistikstichtag liegt. Sie bezieht sich nur auf sofort verfügbare offene Stellen, wird also nur aus Bestandsmengen berechnet.

Saisonbereinigte Arbeitslosenquoten im EU-Vergleich laut Eurostat  
(Mai 2023 mit Datenstand 30.06.2023; in %)



Saisonbereinigte Jugendarbeitslosenquoten im EU-Vergleich laut Eurostat  
(Mai 2023 mit Datenstand 30.06.2023; in %)



Fachbegriffe und Definitionen:

[www.ams.at/ueber-ams/medien/arbeitsmarktdaten/fachbegriffe](http://www.ams.at/ueber-ams/medien/arbeitsmarktdaten/fachbegriffe)

Arbeitsmarktdaten ONLINE – Datenbankabfrage:

<http://iambweb.ams.or.at/iambweb>

weiterführende Informationen und Berichte:

[www.ams.at/arbeitsmarktdaten](http://www.ams.at/arbeitsmarktdaten)

bundeslandbezogene Arbeitsmarktdaten finden Sie auf den Websites der AMS-Landesgeschäftsstellen:

[www.ams.at](http://www.ams.at)

Medieninhaber, Verleger und Herausgeber::

Arbeitsmarktservice Österreich, Abt. Arbeitsmarktforschung und Berufsinformation  
Treustraße 35-43, 1200 Wien | [ams.statistik@ams.at](mailto:ams.statistik@ams.at)

Wien, Juli 2023

